



# ZorgTotaal

ZT-VG705OAT

ZT-VG705M

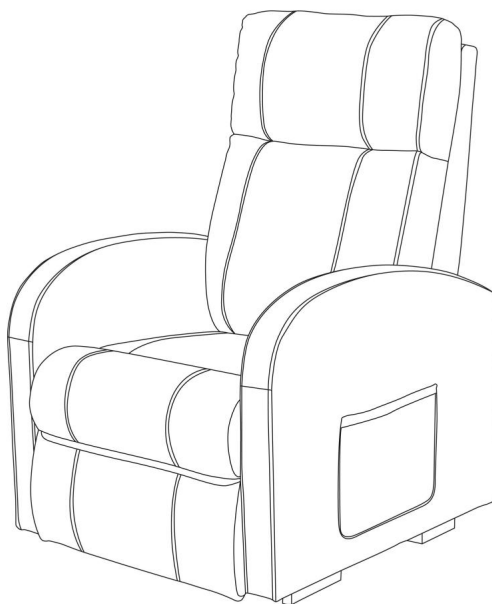
ZT-VG705BL

Haver

Nerts

Blauw

Maximale belasting: 135 kg



Dit bestand is te bekijken en te downloaden als PDF op [www.zorgtotaalwinkel.nl](http://www.zorgtotaalwinkel.nl)  
Cliënten met een visuele beperking kunnen een gratis PDF-lezer (zoals [adobe.com/reader](http://adobe.com/reader)) gebruiken om in te zoomen en de tekstgrootte te vergroten voor betere leesbaarheid.

**Reparatie- en onderhoudsinstructies**

**Dit is geen medisch hulpmiddel.**



## **INVOERING**

Deze sta-opstoel is ontworpen om mensen met behulp van elektrisch aangedreven motoren gemakkelijk uit de stoel te helpen.

***Lees de gebruiksaanwijzing aandachtig door voor correct gebruik van de stoel, met name de veiligheidsinformatie.***

Zorg ervoor dat u deze handleiding na het doorlezen goed bij de hand houdt, zodat u deze in de toekomst nog eens kunt raadplegen.

## **VEILIGHEIDSINFORMATIE**

**WAARSCHUWING:** De stoel moet correct worden gemonteerd volgens de bijgevoegde instructies. **de montage-instructies**

De fabrikanten van de stoel, hun vertegenwoordigers en distributeurs zijn niet aansprakelijk voor schade die is ontstaan door onjuiste montage van de stoel.

**WAARSCHUWING:** Wees voorzichtig bij het verstellen van de stoelpositie om te voorkomen dat lichaamsdelen bekneld raken of bekneld worden.

**WAARSCHUWING:** Laat de stoel voorzichtig zakken, er bestaat een risico op beknelling. Zorg ervoor dat er geen kinderen of huisdieren onder de stoel staan tijdens het laten zakken. Ook verzorgers dienen uit de buurt van de stoel te blijven tijdens het laten zakken.

**WAARSCHUWING:** Deze stoel is niet geschikt voor gebruik door kinderen. Kinderen en dieren in de omgeving moeten te allen tijde onder toezicht staan van een volwassene en mogen nooit met de stoel spelen.

**WAARSCHUWING:** Niet op de voetensteun gaan zitten.

**WAARSCHUWING:** Wees voorzichtig bij het in de stoel gaan zitten, aangezien schokbelastingen de stoel en het mechanisme ernstig kunnen beschadigen.

**WAARSCHUWING:** Dit is een elektrisch apparaat en dient met de nodige voorzichtigheid te worden behandeld.

**Wanneer de stoel niet in gebruik is, moet deze terug in de zitpositie worden gezet.**

### **Bewegingsvergrendeling = Afstandsbediening**

De afstandsbediening is eenvoudig te verwijderen en vergrendelt de stoel in de gewenste positie. De stoel kan niet worden verplaatst zonder de afstandsbediening opnieuw aan te sluiten.

- Zorg ervoor dat de stoel op een vlakke, horizontale ondergrond staat.
- Gebruik uw stoel niet in een extreem vochtige of stoffige omgeving, aangezien dit kan leiden tot elektrische schokken of mechanische problemen. De stoel moet in een droge ruimte worden bewaard.
- Gebruik uw stoel niet bij temperaturen boven de 40 graden.
- Stel uw stoel niet bloot aan verwarmingselementen, kachels of direct zonlicht om de bekleding te beschermen.
- Gebruik uw stoel niet buitenshuis.
- Zorg ervoor dat de spanning overeenkomt met de specificaties die voor de stoel zijn aangegeven.
- Wanneer de stoel gedurende langere tijd niet wordt gebruikt, dient u de stekker uit het stopcontact te halen. hoofdoorziening.
- Ga niet zitten, rusten of plaats geen zware voorwerpen op de armleuning, voetensteun of rugleuning van de stoel.
- Spring of speel niet op de stoel, want dit is geen speelgoed.
- Om ongeoorloofd gebruik te voorkomen, raadt Aidapt Bathrooms Ltd aan om de stekker te verwijderen. Verwijder het apparaat uit het stopcontact wanneer het niet in gebruik is.
- Trek de stekker niet ruw uit het stopcontact en trek hem niet uit het stopcontact door aan het snoer te trekken.
- Steek de stekker niet met natte handen in het stopcontact en haal hem er ook niet uit. Dit kan leiden tot...  
in de elektrotechniek

## VEILIGHEIDSINFORMATIE (VERVOLG)

schok of mechanische storing.

- Plaats het snoer van de AC/DC-adapter niet onder de stoel, omdat dit het snoer kan beschadigen en tot problemen kan leiden. bij een elektrische schok.
- Zorg ervoor dat het snoer van de AC/DC-adapter niet van de stoel afhangt.
- Gebruik de stoel niet als het netsnoer of de stekker beschadigd is, of als het stopcontact te heet is. los. Neem contact op met een professional voor inspectie.
- Indien nodig kan de voedingskabel worden vervangen door een identieke kabel, maar dit mag alleen gebeuren door een gekwalificeerde technicus.
- Raak het oppervlak van de stekker niet direct na gebruik aan, aangezien deze heet kan zijn.
- Gebruik de afstandsbediening niet met natte handen, scherpe of zware voorwerpen.
- Laat de afstandsbediening niet vallen.
- Ga niet op het snoer van de afstandsbediening staan en plaats er geen zware voorwerpen op.
- **Steek uw vingers en handen niet tussen de zitting en de voetensteun wanneer de stoel in gebruik is. achteroverleunen of wanneer de stoel vanuit de ligpositie terugkeert naar de zitpositie.**
- **Kan je vingers/handen ernstig beschadigen.**
- Deze stoel moet worden gebruikt volgens de bijgeleverde instructies.
- De stoel is niet bedoeld voor professioneel gebruik.
- De fabrikanten van deze stoel, hun vertegenwoordigers en distributeurs zijn niet aansprakelijk voor enige schade aan personen. of eigendommen die voortvloeien uit oneëy gebruik van de stoel.
- Wees voorzichtig bij het gebruik van de liftfunctie als de rugleuning van de stoel achterover gekanteld is. De rugleuning moet in de rechtopstaande positie staan. positionering bij het in- en uitstappen uit de stoel, tenzij een zijwaartse transfer wordt uitgevoerd met behulp van een verticale tillift.
- Zorg ervoor dat de wielen van de stoel geremd zijn bij het verplaatsen.

**LET OP:** Een plotselinge temperatuurschommeling van koud naar warm kan condensatie op elektrische en mechanische onderdelen veroorzaken. Het wordt aanbevolen de stoel minimaal een uur te laten opwarmen voor gebruik om een goede werking te garanderen en de kans op mechanische storingen te verkleinen.

Gebruik de liftstoel niet als zich een van de volgende situaties voordoet:

- Er wordt per ongeluk water op de stoel gemorst. Dit kan een elektrische schok veroorzaken.
- De bekleding is gescheurd en het binnenwerk is zichtbaar.
- U constateert een storing of een andere abnormale situatie tijdens het gebruik.

Wees voorzichtig bij stroomuitval. Er kan letsel ontstaan als de stroom onverwacht wordt hersteld en de bedieningsknoppen worden ingedrukt. Gebruik de stoel niet tijdens zware onweersbuien.

Schakel in geval van schade of een storing onmiddellijk de stroom uit en trek de stekker uit het stopcontact. Neem voor reparatie contact op met een professional.

## SPECIFICATIES:

**GEWICHT** - het gewicht van de stoel is **50 kg (110 lbs)**.

- Het maximale draagvermogen van de stoel is **135 kg (297 lbs)**.

Voedingsvereisten: 100~240 V 50Hz 70W

Let op de werking van de motor: de motor kan 2 minuten continu gebruikt worden, laat 15 tot 30 seconden tussen het in- en uitschakelen van de motor.

## WIELEN: Uw

sta-opstoel is voorzien van vier wielen voor het gemakkelijk verplaatsen van de stoel en het overplaatsen van de gebruiker. Zorg ervoor dat de achterste wielen vergrendeld zijn voordat u een van de positioneringsfuncties gebruikt om beweging en mogelijk letsel of schade te voorkomen.

## MONTAGE:

Sommige stoelmodellen worden in twee delen verpakt, bestaande uit de rugleuning en het onderstel, om transport en levering te vergemakkelijken. Monteer de stoel volgens de onderstaande montage-instructies.

## ROUTEBESCHRIJVING:

- 1) Haal de zitting (fig. 1) en de rugleuning (fig. 2) uit de verpakkingzakken.
- 2) Houd de bekledingsflap met beide handen vast en lijn de beugels uit. (fig. 3)
- 3) Oefen neerwaartse druk uit (fig. 4) en zorg ervoor dat beide zijden vastklikken in de vergrendelde positie (fig. 5).

Afbeelding 1



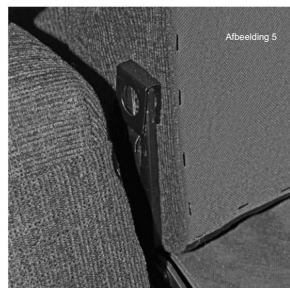
Afbeelding 2



Afbeelding 3



Afbeelding 4



Afbeelding 5

## MONTAGE (VERVOLG)

**Let op:** beide achterste ontvangers moeten tegelijkertijd en gelijkmatig op de platte stangen worden geplaatst om vastlopen te voorkomen.

**Let op:** Monteer de stoel niet als de bekleding of andere onderdelen beschadigd zijn.

Controleer alle onderdelen zorgvuldig voordat u de stoel in elkaar zet. Neem bij problemen contact op met de leverancier.

### ELEKTRISCHE AANSLUITINGEN:

Let op: Zorg ervoor dat alle draden correct zijn aangesloten om een goede werking te garanderen.

1. Aansluiting voor de motor en bedrading (fig. 6)
2. Connector voor bedrading en adapter (fig. 7)
3. Connector voor adapterbedrading en stekkerbedrading (fig. 8)
4. Aansluiting handbediening (fig. 9)



### STOELPLAATSING:

- Zorg voor voldoende ruimte voor en achter de Stoel om in te liggen.
- Om onbelemmerd achterover kunnen leunen, moet er minimaal 65 cm ruimte achter de stoel zijn. (Afb. 10)
- Zorg ervoor dat er minstens 40 cm ruimte voor de stoel is. (fig. 10)
- Plaats de stoel op een vlakke ondergrond/vloer in een droge ruimte. kamer.

## STOELPLAATSING (VERVOLG):

### Voorzichtigheid:

Zorg ervoor dat er geen obstakels achter of voor de stoel staan, zodat de stoel tijdens gebruik veilig kan worden versteld en omhoog gebracht. De ruimte tussen de zitting en de voetensteun moet vrij blijven om beknellingsgevaar te voorkomen tijdens het gebruik van de stoel.

## PRODUCTVERZORGING EN -BEWARING:

### 1. Bewaaradvies •

Verwijder stof en vuil. Houd de stoel schoon en bewaar hem niet op een plek met een hoge luchtvochtigheid. • Als de stoel langere tijd niet wordt gebruikt, bedek hem dan met een schone doek om hem tegen stof te beschermen. Bewaar de stoel in een droge ruimte.

- Bewaar de stoel niet in direct zonlicht of op plaatsen met hoge temperaturen. Dit kan leiden tot beschadiging van de stoel. Verkleuring van de stof.

### 2. Zelfonderhoud • Zorg er

voor het schoonmaken voor dat de hoofdschakelaar is uitgeschakeld en de stekker uit het stopcontact is gehaald. stopcontact.

### 3. Hoofdedeelte

- Voor het reinigen van het plastic, de buizen en de bekleding van de stoel kan een zeer milde zeep worden gebruikt. Veeg voorzichtig af. Verwijder alle zeepresten met een droge doek.
- Om een droge plek schoon te maken, doop je een zachte doek in warm zeepsop, wring je de doek uit en breng je de doek aan op de plek naar de plek.
- Gebruik geen reinigingsmiddelen zoals benzeen of thinner, of andere reinigingsmiddelen die verkleuring kunnen veroorzaken van de kleur van de stof en krassen op de bekleding.
- Verwijder de bekleding niet om deze te wassen. Het strijken van de bekleding is ten strengste verboden.

## BATTERIJBACK-UPSYSTEEM: Deze

stoelen zijn voorzien van een batterijback-upstelsysteem waarmee u de stoel kunt verlaten bij stroomuitval.

Er zijn twee 9-volt batterijen nodig, die niet bij de stoel worden meegeleverd.

Bij stroomuitval schakelt de stoel automatisch over op batterijvoeding, maar deze werkt slechts één cyclus voordat de batterijen leeg zijn. Het wordt aanbevolen de batterijen na elk noodgeval te vervangen en ze ook regelmatig te controleren.



## DE STOEL VERSTELLEN

Deze stoel beschikt over een reeks elektrisch bediende verstelmogelijkheden die met de afstandsbediening kunnen worden bediend, met name:



Standaard zitplaats  
Positie



achteroverleunen  
Positie



Stoellift  
Positie



## DE STOEL VERSTELLEN (VERVOLG)

**WAARSCHUWING:** Wees voorzichtig bij het verstellen van de stoelpositie om te voorkomen dat lichaamsdelen bekneld raken of bekneld worden.

Alleen de gebruiker zelf of een redelijk persoon mag de stoel verstellen.

De stoel moet terug in de zitpositie worden gezet wanneer deze niet in gebruik is.

### WAARSCHUWINGEN:

- Als de stoel niet goed functioneert, neem dan contact op met de leverancier.
- Alleen opgeleide technici mogen reparaties uitvoeren.
- Er bevinden zich geen onderdelen aan de binnenkant die door de gebruiker kunnen worden onderhouden.

### AFSTANDBEDIENINGSPROFIELE-EENHEID:

- Zorg ervoor dat u de kabel van de handset niet te ver uitrekt en dat de afstandsbediening mag niet op de grond blijven liggen.
- Wanneer het toestel niet in gebruik is, dient het te worden opgeborgen in de een vakje aan de zijkant van de stoel.
- Gebruik voor het reinigen van het apparaat alleen een droge doek. Overtollig vocht kan het apparaat beschadigen. kan de controller beschadigen.
- Voorkom dat u het toestel beschadigt, want dit leidt tot verlies van bediening van de stoel.

### HET VERHOGEN VAN DE BEENSTEUN

Door op de knop 'RECLINE' te drukken, komt de beensteun omhoog.

Houd er rekening mee dat de beweging op de gewenste hoogte kan worden gestopt door de druk op de knop los te laten.

Door de knop 'RECLINE' ingedrukt te houden, kantelt de rugleuning.

**WAARSCHUWING:** Ga niet op de beensteun zitten. Deze kan het gewicht van een volwassene niet dragen.

De beensteun wordt ingeklapt wanneer deze wordt gebruikt om het opstaan te vergemakkelijken.

### HET NEERLATEN VAN DE BEENSTEUN

Door op de 'RISE'-knop te drukken, zakt de beensteun naar beneden. De beweging kan weer gestopt worden door de drukknop los te laten.

Als u vanuit de zittende positie de 'RISE'-knop ingedrukt houdt, zal de stoel langzaam omhoog komen zodat u kunt opstaan.

**ZITTEN EN/OF DE STOEL VERLAGEN** Vanuit de staande positie zal de stoel, door op 'RECLINE' te drukken, naar de zitpositie zakken.

**WAARSCHUWING:** Laat de stoel voorzichtig zakken, er bestaat een risico op beknelling. Zorg ervoor dat er geen kinderen of huisdieren onder de stoel staan tijdens het zakken. Ook verzorgers moeten uit de buurt van de stoel blijven tijdens het zakken.



**HERGEBRUIK:** Zorg er bij hergebruik van deze stoel door een andere gebruiker dan de oorspronkelijke gebruiker voor dat de nieuwe gebruiker controleert of de stoel geschikt is voor zijn/haar maximale gewicht.

**WAARSCHUWING:** Zorg ervoor dat de stoel grondig wordt gereinigd en gedesinfecteerd voordat u deze opnieuw gebruikt om het risico op infectieoverdracht te voorkomen, met name wanneer de stoel in een zorgomgeving wordt gebruikt.

## DEMONTAGE

Om de rugleuning van de stoel los te maken, moeten beide vergrendelpinnen tegelijkertijd worden losgedraaid. We raden daarom aan om dit met twee sterke personen te doen.

- Steek een platte schroevendraaier of een ander plat instrument (gebruik geen mes of scherp voorwerp) eronder de vergrendelpinnen. (fig. 11 & fig. 12)
- Oefen constante druk naar buiten uit (fig. 12) op de pinnen aan weerszijden en oefen lichte druk naar boven uit op de rugleuning (fig. 13 & fig. 14). Hiermee wordt het vergrendelingsmechanisme ontgrendeld.



## INFORMATIE OVER DE BEPERKTE GARANTIE

Adiapt Bathrooms Ltd, via haar geautoriseerde distributeur/serviceorganisatie, garandeert dat de Rise and Recline stoellijn, uitsluitend aan de oorspronkelijke consument, vrij is van fabricagefouten, zoals hieronder beschreven:

1. Eén jaar garantie op het mechanisme van de stoellift.
2. Eén jaar garantie op onderdelen en arbeid.

### UITZONDERINGEN OP DE GARANTIE:

• Elke vorm van aanpassing, verkeerd gebruik  
of misbruik • Overschrijding van het maximale draagvermogen  
(297 lb/135 kg) • Schade  
door een ongeval •

Commercieel gebruik • Schade door lekkage of

morsen van de batterij • Schade aan de bekleding, anders dan een fabricagefout.

Aidapt Bathrooms Ltd behoudt zich, naar eigen goeddunken, het recht voor om elk onderdeel dat defect is te vervangen of te repareren.  
defect raken.

De garantie dekt niet meer dan gevolgschade als gevolg van een fout of defect aan het product: vracht- en reiskosten, inkomensverlies  
of andere kosten die men mogelijk maakt.

De garantie is alleen geldig voor de oorspronkelijke koper en de originele aankoopbon moet worden overlegd voordat er aanspraak kan  
worden gemaakt op garantie. Houd ook de aankoopdatum en het serienummer bij de hand.  
nummer.

### IMPLICIETE GARANTIES:

Impliciete garanties, waaronder die van verkoopbaarheid en geschiktheid voor een bepaald doel, zijn beperkt tot één (1) jaar vanaf de  
datum van aankoop en voor zover wettelijk toegestaan. Alle impliciete garanties zijn uitgesloten. Dit is de exclusieve rechtsmiddel.

Aansprakelijkheid voor gevolgschade onder alle  
Garanties zijn uitgesloten.

### TECHNISCHE SPECIFICATIE

Zitbreedte - 50 cm

Zitdiepte - 51 cm

Zithoogte - 43,5 cm

Stoelbreedte - 72 cm

Hoogte rugleuning - 71 cm

Stoelhoogte (zittend) - 109,5 cm Stoelhoogte

(versteld) - 147 cm Hoogte armleuningen

(zittend) - 63 cm Stoellengte

(achteroverleunend) - 171,50 cm

Maximale hoogte voetensteun - 57 cm

Maximale stoelverhoging - 59 cm

Brutogewicht: 55 kg

Nettogewicht - 50 kg